



RINGSTED FODBOLD

– det gode børnemiljø

Information til forældre U3-U10

Glæde - Sammenhold - Engagement - Udvikling - Respekt

”

**To see the ball,
to run after it,
makes me the
happiest man
in the world**

- Diego Maradona, Argentina

Velkommen til børnefodbolden i Ringsted Fodbold

RIF Fodbold ønsker at skabe et velfungerende børnemiljø med en aldersrelateret tilgang til den enkelte spiller. Klubben arbejder med en ramme for udviklingen af den enkelte spiller fra U3-U10, så børnene møder passende udfordringer. Spillerudviklingen tager udgangspunkt i den enkelte spiller frem for holdet, hvilket sker i et trygt og stimulerende miljø.

RIF Fodbolds børnemiljø skal være kendetegnet ved:

- at der er plads til alle, uanset niveau.
- at fodbold skal være sjovt.
- at der er en pædagogisk tilgang til fodbold, hvor børnenes trivsel, tryghed og sammenhold prioriteres.
- at alle føler de bliver set, hørt og forstået.
- at den individuelle udvikling kommer før resultatet.
- at træneren arbejder efter en aldersrelateret metodik og tilgang til børnetræningen.
- at træningen er effektiv i forhold til aktivitet og pauser.

Trænerne er en væsentlig medspiller i det daglige liv i klubben, herunder opfyldelse af ovenstående kendetegn. Trænerens ageren har en stor indflydelse på børnemiljøet, herunder børnenes oplevelse og succeskriterie for deltagelse.

Denne folder skal give klubbens børnespillere og deres forældre en introduktion til RIF Fodbolds holdninger til børnefodbold. Folderen skal læses som klubbens målsætninger og ønsker for det optimale børnemiljø. Lad os spille sammen om dette – både på og udenfor banen.



Børnenes rejse

Børnemiljøet har en aldersrelateret tilgang til fodbolden, der tager udgangspunkt i, hvad børn kan og ikke kan i de enkelte aldersgrupper. Der arbejdes aldersrelateret i forhold til træningsmetodik og ledelsesstil. RIF Fodbold lægger vægt på en pædagogisk tilgang til arbejdet med den enkelte spiller. Trivsel, glæde og motivation er kerneværdier for alle spillere uanset niveau. Der anvendes en dynamisk ledelsesstil, hvor barnets alder bruges som en rettesnor for den pædagogiske tilgang til den enkelte spiller og holdet som helhed.

RIF Fodbold ønsker at skabe en kultur i børnefodbolden, hvor der er fokus på udvikling frem for resultater. I nedenstående skema kan man se forskellene mellem et udviklingsmiljø og et resultatmiljø.

Fokus på udvikling	Fokus på at vinde
At vinde betyder at gøre sit bedste og arbejde hårdt.	Et miljø hvor at vinde betyder at slå andre.
Læring og personlig udvikling er vigtigt og bliver prioriteret.	Spillerne bliver sammenlignet med hinanden.
Fejl er en del af læringsprocessen.	Fejl bliver straffet og får negative følger.
Anstrengelser og indsats bliver belønnet.	Overlegne egenskaber i forhold til andre bliver belønnet.
Valg og spørgsmål er velkomne og accepterede.	Spillerne skal gøre, som der bliver sagt.



Skemaer omkring træningsfokus og indhold for børnefodbolden

Alders-grupper	Kendetegn ved den enkelte aldersgruppe	Fokuspunkter
U6-U7	<ul style="list-style-type: none"> • Forskel på kendskab til fodbold. • Tænker langsommere og har sværere ved at forstå. • Skal have korte beskeder. • Megen visualisering. • Har svært ved at genkende øvelser. • Har det bedst i faste rammer. • Kort koncentrationsevne. • Har det bedst i små spil og mindre grupper. 	<ul style="list-style-type: none"> • Positiv feedback. • Trænere og forældre som rollemodeller. • Legende udfordringer for gruppen. • Give feedback på intentioner, idéer og hensigter.
U8-U10	<ul style="list-style-type: none"> • Forskel på kendskab til fodbold. • Begyndende forståelse for spillet. • Opsøger anerkendelse. • Megen visualisering. • Har nemmere ved at genkende øvelser. • Har det bedst i faste rammer. • Evner begyndende refleksion. 	<ul style="list-style-type: none"> • Give feedback på intentioner, idéer og hensigter. • Træneren stiller åbne spørgsmål. • Spillerne skal lære at lave fejl. • Spillerne skal lære at blive udfordret. • Fokus på begrebet "not yet" fremfor dele spillerne i gode og dårlige spillere. • Kendte spillere som rollemodeller i træningen (ved at kopiere). • Fokus på indsats (fra U9). • Spillerne skal træne for at lære (fra U9).

Fra U6-U10 arbejder RIF Fodbold med dynamisk opdeling af spillerne i træningen ud fra følgende to begreber:

1. Tilfældig deling (børnene deles tilfældigt til træning og kamp)
2. Niveaudeling (børnene deles efter deres niveau til træning og kamp, men grupperne er ikke faste)

	Opdeling af spillere	Forældrehjælp
<p>emodeller. ippen. idéer og</p>	<ul style="list-style-type: none"> • Tilfældig opdeling. • Der kan opdeles lidt blandet i løbet af U7 - både tilfældigt og i ikke-faste niveaudelte grupper. 	<ul style="list-style-type: none"> • Hjælpetræner. • Stationstræner. • Kampleder til kampe. • Årgangsansvarlig. • Initiativtager for sociale arrangementer.
<p>idéer mål. fordret. emfor at ind- e spillere. eller (også i re (fra U9).</p>	<ul style="list-style-type: none"> • Der opdeles skiftevis tilfældigt og efter niveau til hver træning. Hvis stations-træningen er opdelt tilfældigt, opdeles der efter niveau til spil og omvendt. • I løbet af de her aldersgrupper bliver niveauforskellene fra bund til top for stort til at kunne blande tilfældigt i spilsituationer. Her kan man så blande i A-B og C-D. 	<ul style="list-style-type: none"> • Hjælpetræner. • Stationstræner. • Kampleder til kampe. • Årgangsansvarlig. • Initiativtager for sociale arrangementer.

Struktur børnetræning				
Ansvarlig	Børneudviklingstræner			
Årgang	U3-U5 (Små fødder)	U6	U7	U8
Leder af årgangen	Årgangstræner	Årgangstræner	Årgangstræner	Årgangstræner
Anbefalet antal trænere		1 pr. 6-8 spillere	1 pr. 6-8 spillere	1 pr. 8-10 spillere
Anbefalet ugentlige træningspas	1	1-2	2	2
Niveaudeling til træning	Nej - tilfældigt blandede	Nej - tilfældigt blandede	Ja - både tilfældigt blandede og niveauopdelt	Ja - både tilfældigt blandede og niveauopdelt
Niveaudeling til kamp		Nej - tilfældigt blandede	Nej - tilfældigt blandede	Der veksles mellem 4 niveauer A-I
Ekstra træning				

Organisering af træning					
Ansvarlig	Børneudviklingstræner				
Årgang	U3-U5 (Små fødder)	U6	U7	U8	
Leder af træningen	Årgangstræner	Årgangstræner	Årgangstræner	Årgangstræner	
Træningspas	Spiller og træner hilser på hinanden inde				
	Fælles opvarmning - leg	Fælles opvarmning - leg			
	Boldtilvænnning gennem en masse lege og boldberøringer	Stationstræning med fokus på tekniske og			
		Motorik Kompetence Leg/småspil	Motorik Kompetence Leg/småspil	Motorik Kompetence Leg/småspil	Motorik Kompetence Leg/småspil
	Fælles afrunding - spillere og trænere siger				
Ansvar for træningsprogram	Børneudviklings-træner og årgangstræner	Børneudviklings-træner og årgangstræner	Børneudviklings-træner og årgangstræner	Børneudviklings-træner og årgangstræner	
Opgaver ifb. træningsprogram		Trænere byder ind på stationer	Trænere byder ind på stationer	Trænere byder ind på stationer	

ner		
U8	U9	U10
gstræner	Årgangstræner	Årgangstræner
10 spillere	1 pr. 8-10 spillere	1 pr. 8-10 spillere
2	2	2
blå og hvidt blandede niveauopdelt	Ja - både tilfældigt blandede og niveauopdelt	Ja - både tilfældigt blandede og niveauopdelt
spilleres mellem der A-B-C-D	Der veksles mellem 4 niveauer A-B-C-D	Der veksles mellem 4 niveauer A-B-C-D
	BIF Masterclass talentcenter. BIF Masterclass klubtræning.	BIF Masterclass talentcenter. BIF Masterclass klubtræning.

er		
U8	U9	U10
gstræner	Årgangstræner	Årgangstræner
i inden træning		
g - leg + boldøvelser		
ke og individuelle taktiske kompetencer		
Motorik kompetence småspil	Motorik Kompetence Leg/småspil	Motorik Kompetence Leg/småspil
siger tak for i dag		
udviklings- og årgangstræner	Børneudviklings-træner og årgangstræner	Børneudviklings-træner og årgangstræner
trænere byder ind på stationer	Trænere byder ind på stationer	Trænere byder ind på stationer

De enkelte træningspas bygges op efter nedenstående overskrifter:

Leg

Indarbejd fodbolden via leg, fx fangelege, boldlege etc.

Motorik

Kropsforståelse og hurtighed gennem agility, stigeøvelser etc.

Småspil

Spilforståelse og relationelle færdigheder gennem possession spil, 1v1, 2v2, 3v3 etc.

Kompetencer

Værktøjskassen fyldes med sparkeformer, finter, driblinger, vendinger etc.

”

**Together
Everyone
Achieves
More**

- an acronym for TEAM



Kampmiljøet

Udviklingen af den enkelte spiller skal være trænerens førsteprioritet. Det er vigtigt, at træneren ikke afviger fra plan og koncept, selv om kampen skulle udvikle sig i negativ retning (resultatmæssigt). Spillerne i et børnemiljø skal skoles til ikke kun at spille for at vinde. Derfor er det vigtigt, at træneren italesætter og roser den enkeltes og holdets udvikling både under og efter kampen.



Målsætningen omkring kampmiljøet i børneafdelingen er

- at spillerne har modet og lyst til at ville spille fodbold og fastholde bolden.
- at spillerne som udgangspunkt får lige meget spilletid.
- at spillerne får mulighed for øvelse i forhold til de udviklingsorienterede fokuspunkter, som årgangen arbejder med på det givne tidspunkt.
- at spillerne modtager positive tilråb efter spillernes aktioner, ikke før.
- at spillerne primært modtager ros for beslutninger og intentioner
 - ikke for resultatet.

Spillerudviklingsmodel 25-50-25

Med udgangspunkt i at alle spillere skal have udfordringer og mulighed for at udvikle sig bedst muligt, anvendes DBU's spillerudviklingsmodel: 25-50-25. Alle spillere skal over en hel sæson matches efter 25-50-25 princippet, hvilket betyder at

- en spiller 25% af tiden skal overmatches.
- en spiller 50% af tiden skal matches på dennes niveau.
- en spiller 25% af tiden skal undermatches.

Pladsrotation

Ingen spillere har faste pladser på banen, da der arbejdes med pladsrotation for at stimulere den enkelte spillers udvikling. Det kan være gavnligt for spillerens udvikling at have flere positioner. Spilleren får mulighed for at håndtere og afkode flere forskellige situationer og tvinges derigennem til at løse udfordringerne anderledes.

Kamphold

Der kan med fordel stilles med forskellige hold til de enkelte stævner, da det giver mulighed for at matche de enkelte spillere i forhold til deres fodboldmæssige niveau og sociale tilhørsforhold. Spillerne skal løbende opleve forskellige udviklingszoner (både op og ned) samt indgå i spillerudviklingsmodellen 25-50-25.



Forældreadfærd

Det er yderst vigtigt for børnene og klubben, at der er en stor forældreopbakning, både på de enkelte hold og i klubben generelt. Ligesom den positive forældreopbakning kan gøre en kæmpe forskel for kulturen i en fodboldklub, så kan en negativ forældreadfærd tilsvarende have stor indvirkning på både spillere, trænere og frivillige i klubben.

Når man melder sit barn ind i RIF Fodbold, følger der en række forventninger med til forældrene. Hvis ikke der løftes i flok, så kan en fodboldklub ikke eksistere på den lange bane.

RIF Fodbold har en række forventninger til forældrene, når det gælder foreningslivet samt træning og kamp:

- Vær positiv over for trænere, ledere samt andre børn og forældre, da børnenes glæde ved spillet er meget afhængig af omverdenens miljø, accept og ros.
- Hjælp med nogle få opgaver i klubben efter eget valg. Du skal være opmærksom på, at børn generelt værdsætter forældrenes involvering i klubbens arbejde.
- Vis respekt for arbejdet i klubben, herunder opbakning omkring initiativer til forældremøder. Det kræver ikke særlige forudsætninger at tage del i klubbens liv.
- Betal kontingent til tiden. Det er klubbens vigtigste indtægtskilde. Ræk ud til klubben, hvis der er behov for hjælp.
- Sørg for rigtigt og fornuftigt udstyr til barnet.
- Ingen rygning eller alkohol i nærheden af børnenes træning og kampe.

Når børnene træner, forventer RIF Fodbold følgende:

- Giv børnene mulighed for deltagelse i træning hver gang, men tving dem ikke. Det skal være glæden og lysten, der driver dem.

- Stil dig til rådighed for praktiske opgaver i forbindelse med træning, fx hjælp til rekvisitter og oprydning.
- Ingen kommunikation med spilleren under træning, da de har travlt med at løse fodboldens mange svære opgaver.
- Bliv uden for banen, med mindre du skal hjælpe til i træningen.

Når der spilles kamp, forventer vi følgende af forældrene:

- Stil dig til rådighed for kørsel eller andre praktiske opgaver i forbindelse med kampe, fx som dommer eller blot sørge for vanddunke eller frugt.
- Stå på den modsatte langside af træner og spillere.
- Husk fairplay over for modstandere, dommer og omgivelser.
- Kommentér ikke negativt på dommeren.
- Fokus skal være på børnenes positive præstationer til kampe (uanset tingene ikke fungerer for hverken hold eller individuelle spillere).
- Ingen vejledning af boldholder. Lad børnene vælge selv, hvad de vil gøre med bolden. Fejl er med til at udvikle forståelsen af fodboldspillet.
- Respektér trænerens/holdlederens brug af spillere (forsøg ikke at påvirke under kampen). Lad træneren dirigere spillerne.
- Lad træneren evaluere kampen med spillerne i fred og henvend dig først til dit barn, når træneren er færdig efter kampen. Dette gælder også i pausen af en kamp.
- Spørg ind til børnenes oplevelser, herunder hvad var godt og mindre godt? Der skal spørges til andre emner end resultatet. Det er vigtigt at have fokus på udviklingsprocessen frem for den enkelte kamps resultat. En resultatmæssig dårlig kamp kan være en rigtig god kamp i forhold til spillerens og holdets udvikling.

Husk altid på, at træneren er ansvarlig for træning og kamp, herunder spilletid i den enkelte kamp. Der vil oftest være en plan for børnenes fokus i den enkelte kamp eller til træning. Forældrene kender som regel ikke trænerens fokus, hvorfor det kan være en udfordring for barnet, hvis forældrene modsiger trænerens instruktioner til spilleren. Forældre skal derfor lade træner og spillere have fokus på træning og kamp uden at forsøge at blande sig.



Frivillighed er en kerneværdi i RIF Fodbold

RIF Fodbold kan ikke fungere uden hjælp fra frivillige, hvorfor frivillige er helt afgørende for kvaliteten af klubbens børnemiljø. Du kan som forældre bidrage til at give børnene en bedre og sjovere oplevelse ved at støtte op omkring børnene og holdet.

Trænerne kan have brug for forældre til at være ansvarlig for enkeltstationer i træning. Du bliver dermed ikke træner for holdet, men bidrager derimod til at sikre spillernes trygge rammer. De enkelte hold har brug for holdledere, som kan hjælpe trænerne med den løbende administration omkring holdet, herunder tilmelding til træning og kamp, holde styr på tider, frugt til kampe, kørsel etc.

Børnene elsker sociale arrangementer med de øvrige holdkammerater og forældre. Der er derfor brug for hjælp til at lave sociale arrangementer, som fx spisning i klubhuset, ture eller rejser.

Der skal i hver årgang nedsættes et forældreråd på minimum 3 personer, hvoraf 1 person er teamleder. Forældrerådet har til opgave at sikre årgangens sociale aktiviteter samt bidrag til RIF Fodbold. Teamlederne deltager på møder med klubbens ledelse og sportslige sektor. Dette betyder ikke, at andre er fritaget for at deltage i arbejdet. Det forventes, at man som forældre bidrager til sammenholdet og den gode kultur i RIF Fodbold.

Forældrene bedes derfor være opsøgende over for trænerne, så den bedste oplevelse for børnene sikres. Når man først kommer i gang, vil mange opdage et stærkt fællesskab samt mange gode timer med deres børn. Til gavn for dem selv, deres børn samt foreningslivet i Ringsted.

FAQ - vigtig information

MitDBU

MitDBU er dit barns DBU-profil, som er integreret med RIF Fodbolds medlemsdatabase, kontingentsystem og Kampklar, som holder styr på holdets aktiviteter. Derved fungerer det også som barnets RIF-profil. Alle medlemmer har en sådan profil, hvor man automatisk får loginoplysninger tilsendt på mail efter indmeldelsen. I MitDBU har man bl.a. adgang til Kampklar, overblik over kontingentabonnementet og dit barns spillercertifikat, din tilladelse til DBU og RIF Fodbolds brug af data og billeder, jf. Persondataloven. I MitDBU er der også registreret den kontaktinfo, som er knyttet til dit barn. Det er naturligvis muligt løbende at ændre disse oplysninger i MitDBU, hvis man fx. skifter mail. Kontaktinfoen i MitDBU fungerer således som kontaktinfo vedrørende dit barn i Kampklar for trænerne og for klubben vedrørende medlemsdatabasen og kontingentsystemet. Har du glemt dit login, så kan dit barns trænere genudsende det til dig via barnets Kampklar-profil.

Kampklar

I RIF Fodbold benyttes Kampklar til at melde sit barn til træning og kamp på holdet. Du logger ind på Kampklar via MitDBU. Kampklar er udviklet af DBU og integreret med DBU's turneringsprogram. Kampklar er ligeledes integreret med RIF Fodbolds hjemmeside. Som forældre styrer man sit barns Kampklar-profil. Det fungerer fint, så længe barnet er lille, og du kun skal administrere ét barn i klubben. Der findes en feature, hvor du kan oprette dig som kontaktperson for dit barn. Det kan du med fordel gøre, hvis du har flere børn i klubben, så du får samlet deres aktiviteter på en samlet oversigt. Eller hvis begge forældre til et barn ønsker at kunne se barnets aktiviteter. Du kan bede dit barns træner om at sende en invitation på mail til dig om at blive kontaktperson for din dreng, hvori der er et link til oprettelse.



Din træner gør det via Kampklar ved at gå ind på dit barns profil. Kampklar kan man tilgå både via computer og via DBU-app'en (søg DBU fodbold). Det er en god ide at downloade app'en for det hurtige overblik. Det skal dog siges, at app'en p.t. ikke har de helt samme antal funktioner, som hvis du tilgår Kampklar via browseren på din PC.

Kontingent

Man betaler kontingent to gange om året. Der bliver d. 1. august opkrævet for perioden 1/7 – 31/12 og d. 1. februar for perioden 1/1 – 30/6. Opkrævningen sker automatisk på det betalingskort, man har tilknyttet barnets profil ved indmelding. Skifter man betalingskort eller er der ikke dækning på kortet, så modtager man i stedet automatisk en mail. I den mail er der et betalingslink, hvor man så kan registrere det nye kort, man ønsker skal være tilknyttet profilen.

På dit barns DBU-profil (MitDBU) kan du under "Indstillinger" – "Mine abonnementer" se dit kontingentabonnement hos RIF Fodbold og hvilket kort, du har tilknyttet profilen. Her kan du også selv ændre, hvilket kort du vil have tilknyttet profilen. Gør du det ikke selv, fx når dit kort er udløbet, så vil du – som nævnt – automatisk få en mail omkring det. Yderligere info om kontingent kan ses på klubbens hjemmeside under fanebladet "Bliv Medlem".

Dit barn kan naturligvis ikke deltage i kamp og træning, hvis du ikke har betalt kontingent.

Spilletøj

Alle spillere i RIF Fodbolds børneafdeling får som en del af kontingentet udleveret et personligt spillesæt, når de er indmeldt og har betalt kontingent. Et spillesæt skal normalt holde 2 sæsoner og må kun bruges til kamp. Udlevering af spilletøj aftales med forældrerådet/årgangsleder.



Sponsor i RIF Fodbold – det giver mening

Det er naturligvis muligt at blive sponsor i RIF Fodbold. Det kan være som tøjsponsor for dit barns hold, diverse muligheder for reklameskilte, bannere på hjemmeside eller andre former for sponsoraftaler. Er du interesseret i et sponsorat i RIF Fodbold, så kontakt klubben via sponsor@rif-fodbold.dk, så kontakter vi dig hurtigst muligt omkring mulighederne for støtte til vores klub.

Donationer – støt klubben

Til støtte for de forskellige afdelingers sociale aktiviteter, har RIF Fodbold oprettet et donationsprogram. Din støtte hjælper klubbens hold med at komme på ture og træningsophold i både ind- og udland. Det giver klubbens medlemmer nogle unikke oplevelser samt et fantastisk sammenhold. Det er bestyrelsen, som disponerer over pengene, men de er bundet op på tilskud til aktiviteter, således at de ikke forsvinder i klubbens normale drift. Du kan donere fra 200 kr. og opefter. Der er 2 donationsmuligheder: én til børne- og ungdomsafdelingerne og én til seniorafdelingen. Når du har doneret et minimumsbeløb på 200 kr., så får du automatisk dit navn op på donationstavlerne i klubhuset. Kontakt klubben via sponsor@rif-fodbold.dk, såfremt du ønsker at støtte op om det gode formål.

RIF Fodbolds store lotteri til gavn for hele klubben

Hvert efterår afholder klubben et kæmpe lotteri til gavn for hele klubben. De forskellige årgange bliver ligeledes belønnet efter indsats. Lotteriet er en vigtig indtægtskilde for klubben. Det forventes derfor også, at forældre og børn gør en stor indsats for at få solgt flest mulige lodder. Lotteriet løber normalt fra ultimo august til medio oktober.



Yderligere informationer

RIF Fodbold har udover denne folder samlet de praktiske informationer om klubben og de enkelte hold på vores hjemmeside www.rif-fodbold.dk.

Velkommen i RIF Fodbold. Klubben med **glæde, sammenhold, engagement, udvikling og respekt.**

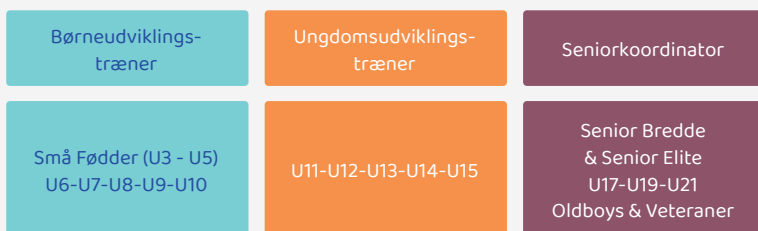
”

**Success is no
accident. It is
hard work,
perseverance,
learning, studying,
sacrifice and
most of all,
love of what
you are doing
or learning to do**

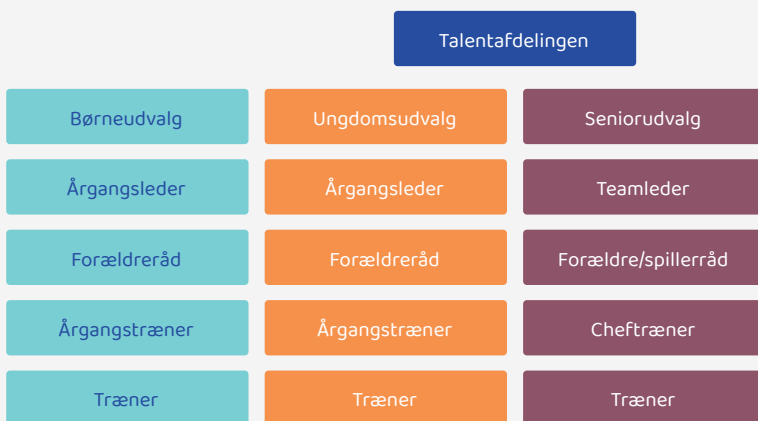
- Pelé, Brazil

RIF Fodbold - organisation

Bestyrelsen



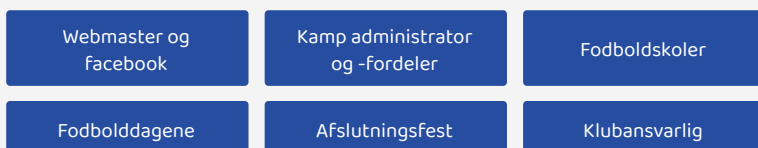
Sportslig struktur



Udvalg



Opgaver/roller



RIF Fodbold | Fodboldhuset - TværAllé 8, 4100 Ringsted
DBU Klubnr. 101935 | SE/CVR 33440057